

Ремонтный состав ЛИТОГО ТИПА

LS 3300

Арсенал LS3300-PM_MIII-KP-ПЦМ-Н-МЗ-БУ-АП-В40-F300-
W8-СТБ 1464-2024, ТУ ВУ 690641626.002-2024



- тип: PM_M III (мостовой), конструкционный ремонт
- безусадочный, нормальноотвердевающий
- армирующий наполнитель: полипропиленовая микрофибра
- мелкозернистый (размер заполнителя 2,5 мм)
- соответствует стандарту: СТБ 1464-2024



↓ 10-80
мм
↑
толщина
слоя
10-80 мм



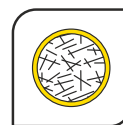
водонепро-
ницаемость
W10



↓ B40
↑
прочность
на сжатие
B40



морозо-
стойкость
F300



армирован
полимерным
волокном

АРСЕНАЛ LS 3300

Безусадочный, водонепроницаемый ремонтный состав с высокой прочностью на изгиб и сжатие, с очень хорошей адгезией к основанию, содержащий специальный цемент, фракционированные заполнители, армирующие волокна и активные добавки.

В затворенном виде представляет собой высокоподвижный, не расслаивающийся раствор, уплотняющийся под действием собственного веса без вибрирования.

РЕКОМЕНДАЦИИ ПО ПРИМЕНЕНИЮ

Наибольшая крупность заполнителя, мм	2,5
Расход воды	3,4-3,5 л на 25 кг смеси
Температура применения	+5 °С - +25 °С
Время использования раствора	45 минут
Расход сухой смеси на 1 мм толщины слоя	2,0-2,2 кг/м ²
Толщина слоя	10-80 мм

ОБЛАСТЬ ПРИМЕНЕНИЯ

Для выполнения водонепроницаемого ремонта бетонных и железобетонных конструкций, восстановления и ремонта наружных видимых повреждений на поверхности бетона:

- для устройства фундаментов под оборудование;
- для быстрого ремонта автодорог, тоннелей, подземных переходов, путепроводов и взлетно-посадочных полос аэродромов, пролетных строений, мостов, парковок с бетонным покрытием;
- при устройстве и ремонте пола в гараже, промышленных помещениях, производственных цехах, торговых центрах и других местах подвергающихся большим механическим нагрузкам;
- для заделки сколов, эрозий, пустот, выбоин и трещин в бетонных покрытиях;
- для укрепления треснувших скальных пород и быстрого закрепления анкеров, труб и сантехники.

ПОДГОТОВКА ОСНОВАНИЯ

Основание должно быть очищенным от грязи, пыли, извести, масел и других загрязнений, препятствующих снижению адгезии к основанию. Слои разрушенного, пористого бетона удалить до «здорового» бетона. После очистки, основание необходимо тщательно обеспылить. На подготовленном основании допускаются неровности и шероховатости глубиной не более 5 мм. При наличии арматуры, выполняется механическая очистка арматуры от продуктов коррозии до металлического блеска.

Очищенное и обеспыленное бетонное основание обработать грунтовкой глубокого проникновения **Арсенал LY700**, для укрепления и выравнивания впитывающей способности, а также предотвращения поглощения влаги старым бетоном из свежешуложенного раствора и обеспечения высокой прочности сцепления.



Грунтовка глубокого проникновения **Арсенал LY700**.

Предназначена для укрепления, снижения водопоглощения и увеличения адгезии бетонных, кирпичных, цементно-песчаных и других минеральных оснований. Применяется как для внутренних, так и наружных работ.

На очищенные арматурные стержни следует нанести грунтовку-праймер **Арсенал LY500**, толщиной 1 мм.



Грунтовка-праймер цементная **Арсенал LY500**.

Эластичный состав для усиления адгезии между старым бетоном и ремонтным материалом, для заделки микротрещин, а также защиты арматуры от коррозии.

ПРИГОТОВЛЕНИЕ РАСТВОРА

Расчетное соотношение на 1 упаковку сухой смеси (25 кг) 3,4-3,5 литров воды.

- Ремонтный состав **LS 3300** смешивают с водой по СТБ 1114 механическим способом при помощи низкоскоростного миксера (300-400 об./мин.), в течении 3 минут.
- Примерно через 5 минут раствор повторно перемешивается, без добавления воды, после чего готов к использованию. Соотношение воды на мешок 25 кг составляет 3,4-3,5 л. Передозировка воды может привести к ухудшению физико-механических свойств раствора. Готовую смесь необходимо использовать в течении 45 минут.

ПРИМЕНЕНИЕ

Готовый раствор выливают из емкости. Для обеспечения минимального вовлечения воздуха при укладке, материал следует выливать непрерывно в одном направлении. В случае послойной укладки, каждый последующий слой следует наносить только после затвердевания предыдущего слоя. Перед нанесением последующего слоя затвердевшую поверхность предыдущего необходимо увлажнить.

УХОД

После укладки материала укройте его влажной мешковиной или пленкой. При отсутствии возможности укрыть влажной мешковиной или пленкой, его рекомендуется, примерно через 10 часов, увлажнять распыленной струей воды в течении первых 3 суток, в зависимости от погодных условий и температуры воздуха от 2 до 6 раз.

ХРАНЕНИЕ

Смесь хранится в плотно запакованных неповрежденных мешках в сухом помещении **не более 6 месяцев** со дня изготовления (см. на упаковке). По истечении срока хранения смесь должна быть проверена на соответствие требованиям настоящего стандарта. В случае соответствия смесь может быть использована по назначению.

ВНИМАНИЕ

Гарантированное качество продукта может быть достигнуто только при точном соблюдении инструкции по применению. Работы необходимо производить в защитных перчатках. При попадании состава в глаза следует немедленно промыть их чистой водой и обратиться к врачу.

СОСТАВ

цемент, минеральные наполнители, модифицирующие добавки.

УПАКОВКА

мешки бумажные с полиэтиленовым вкладышем, 25 кг.

ДОПОЛНИТЕЛЬНЫЕ МАТЕРИАЛЫ ДЛЯ ЗАЩИТЫ БЕТОНА



Для повышения срока службы и безремонтной эксплуатации рекомендуется применять материалы для защиты бетона:

Арсенал LY702

Антикоррозионная жидкость для защиты бетона.

Снижает водопоглощение, повышает морозостойкость. Повышает механическую прочность, снижает скорость карбонизации бетона.

ТЕХНИЧЕСКИЕ ХАРАКТЕРИСТИКИ

Показатель	Нормативное значение согласно СТБ 1464-2024	Фактическое значение
Марка по водонепроницаемости	W8	W10
Класс по прочности на сжатие	B40 (>51,4 МПа)	B40 (>55 МПа)
Прочность сцепления с бетоном	≥1,0 МПа	≥2,0 МПа
Марка по морозостойкости	F300	F300

Изготовитель не несет ответственности за неправильное его использование, применение не по назначению, в других целях и условиях, не предусмотренных данной инструкцией.